

Byggevareindustriens Forening

Innenlandsk salgsstatistikk

Januar 2013

Oslo, 26. feb. -13

Sammenlignet med januar 2012 - er økningen i januar 2013 på 1,8 % (0,5 % korrigert for prisstigning) for innenlandsk salg av byggevarer.

Januar i 2012 var også en sterk måned sett ift. tidligere år, og en liten økning i 2013 må sies å være en god start på året for de aller fleste. På betongbaserte produkter var det noe lavere nivå enn i januar 2012.

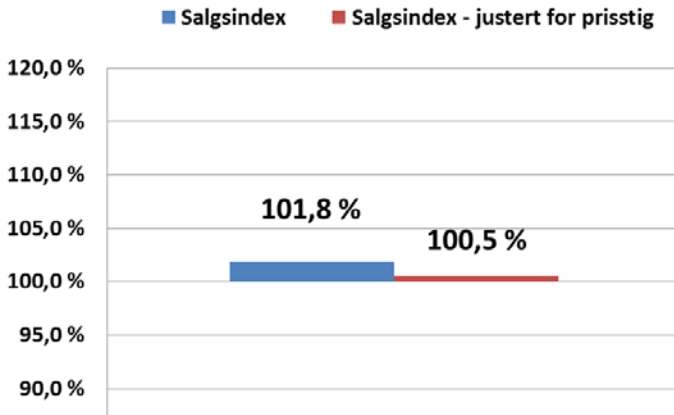
Ift. forventet salg så ligger januar 2013 på budsjett for de som rapporter dette.

For februar er det signaler i markedet om en noe svakere utvikling, men dette er det for tidlig å konkludere på.

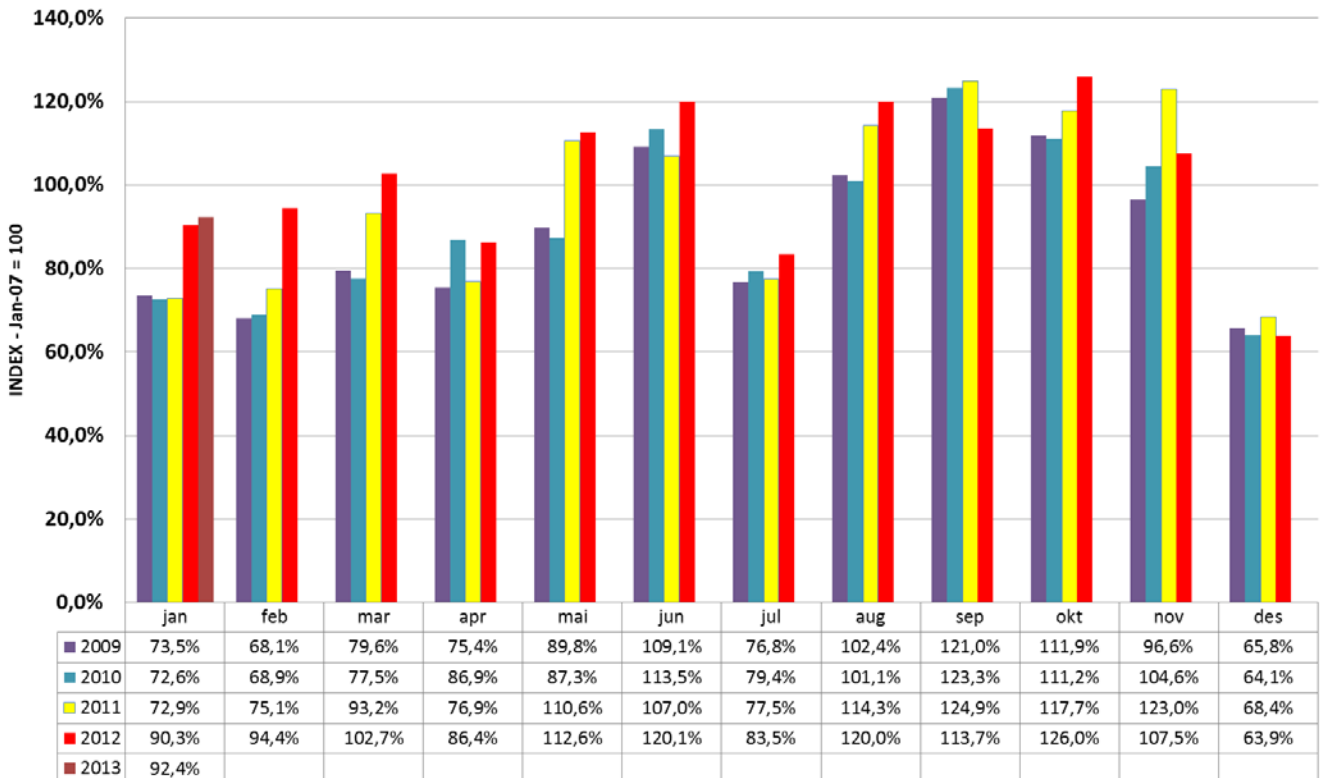
Øyvind Skarholt

Januar 2013

Salg i jan 2013 vs jan 2012



Salgsindeks pr mnd - Gj.snitt 2007 = indeks 100

**Forklaring:**

Denne tabellen er basert på utvalget av bedrifter som vi har statistikk for tilbake til 2007.

Salgsindexen pr. måned er sett ift. GJENNOMSNIITTLIG SALG pr MÅNED i 2007 som da er index 100.

Middelthunsgt 27, Postboks 7186 Majorstua, 0307 Oslo
Tlf.: 23 08 75 00 Fax: 23 08 76 21

Rapport om innenlandsk salg av byggevarer

Periode: januar 2013

Omfatter: Innenlandsk salg av følgende byggevarer:
(ekskl. stål)

Lettklinker, plastprodukter, gipsplater, sponplater, trefiberplater, takbelegg,
takstein, mineralull, gulvbelegg, parkett og ferdigbetong
samt andre byggevarer som fremstilles eller forhandles av medlemmer av BNLs industribedrifter

(Tall i 1.000 kroner)

	2013	2012
Salg denne måned*	599 029	588 260
Salg akkumulert hittil pr år	599 029	588 260

	Index
Salgsindex denne måned i % av tilsv. periode i fjor	101,8
Salgsindex hittil i år i % av tilsv. periode i fjor	101,8

Justert for prisstigning

Prisindeks: Konsumprisindeks (1998 = 100)

	2013	2012
Konsumprisindex denne måned	132,1%	130,4%
Snitt akk. prisindeks	132,1%	130,4%

	Index
Salgsindex denne måned i % av tilsv. periode i fjor	100,5
Salgsindex hittil i år i % av tilsv. periode i fjor	100,5

Snitt prisindeks er gjennomsnittlig prisindeks hittil i år.