

Byggevareindustriens Forening

Innenlandsk salgsstatistikk

November 2012

Oslo, 18. des. -12

For andre gang i 2012 opplever vi en svakere måned enn for 2011 (likt antall arbeidsdager). Det variere tildels ganske mye mellom ulike segmenter, der særlig tak og sementbaserte produkter går mest ned. Det er kun unntaksvis noen produsenter som har en liten oppgang ift. november i fjor.

November 2012

Sammenlignet med november 2011 - er nedgangen i november 2012 på 8,2 % (9,3 % korrigert for prisstigning).

Akkumulert 2012 pr. november

Veksten akkumulert i 2012 er nå på 6,2 % sammenlignet med samme periode i 2011. For de som rapporterer forventet salg ligger man pr. november ca. 5 % høyere enn det som var gjennomsnittlig forventning.

Oppsummert 2012 - Indikasjoner fremover

I andre halvår 2012 så langt - ligger vi likt med samme periode i 2011. Dersom desember ender på samme nivå som i fjor vil vi få en vekst fra 2011 til 2012 på ca. 6 %. Dette betyr at all vekst fra 2011 til 2012 kom i 1. halvår.

Byggevareindustrien har ute en undersøkelse om industriens forventning til 2013 sett ift. 2012 som vi vil gå ut med rett over nyttår.

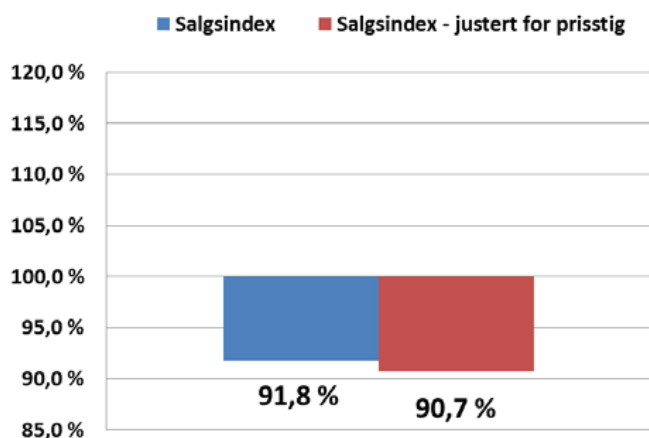
Vi benytter anledningen til å ønsker dere alle en riktig God Jul og et Godt Nytt År!

Øyvind Skarholt

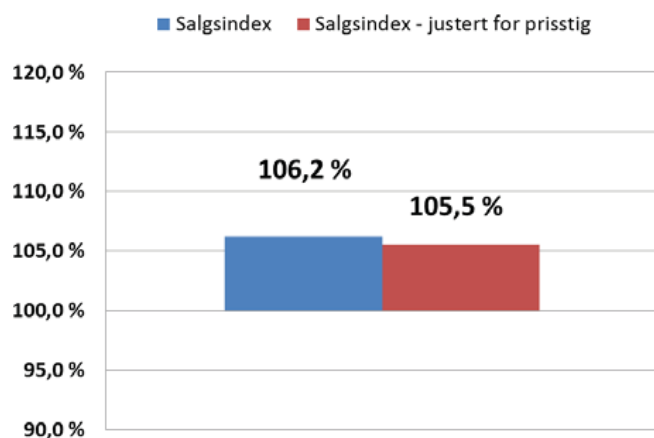


November 2012

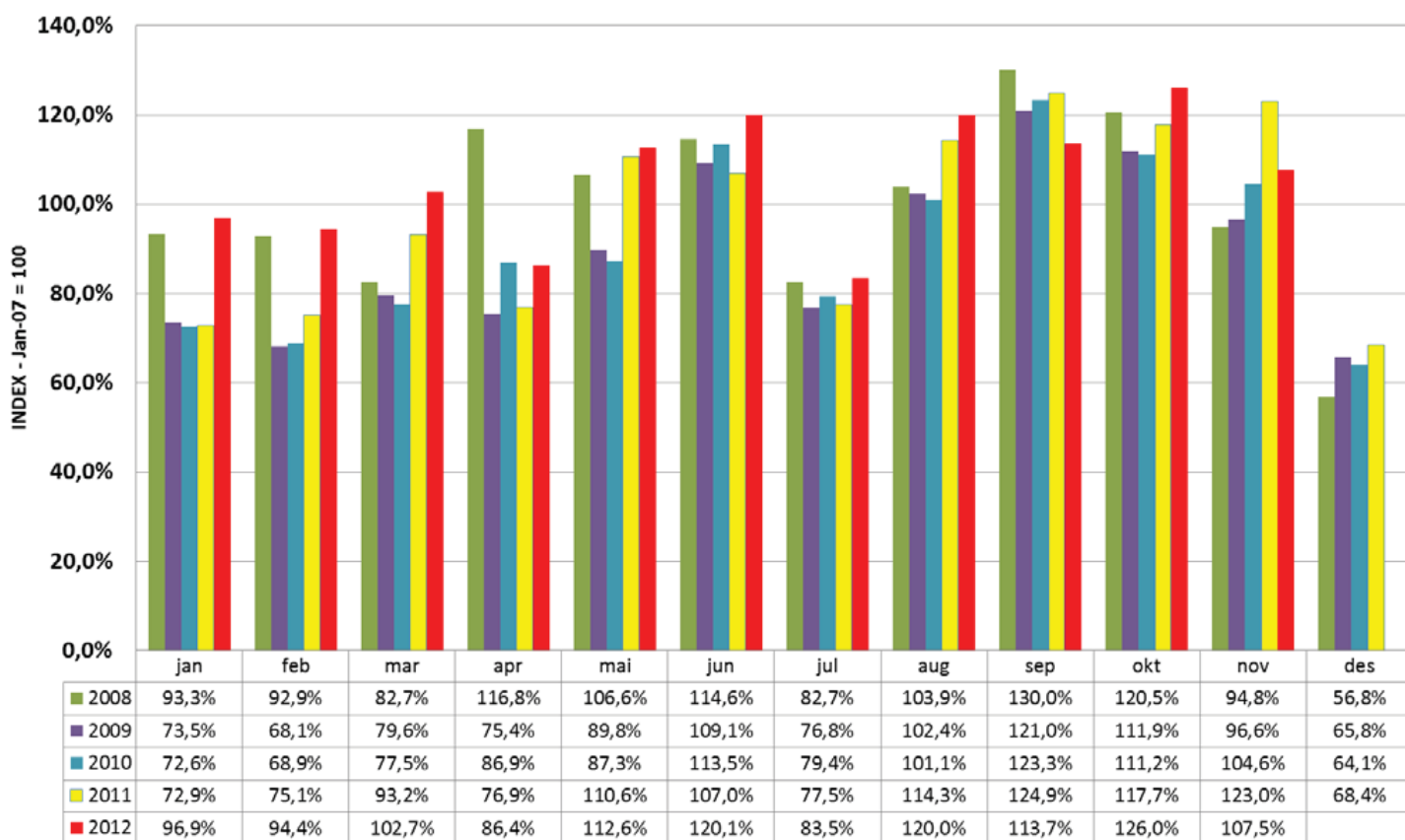
Salg i nov 2012 vs nov 2011



Salg akk. pr. nov 2012 vs nov 2011



Salgsindeks pr mnd - Gj.snitt 2007 = indeks 100



Forklaring:

Denne tabellen er basert på utvalget av bedrifter som vi har statistikk for tilbake til 2007. Salgsindexen pr. måned er sett ift. GJENNOMSNIITTLIG SALG pr MÅNED i 2007 som da er index 100.



Middelthunsgt 27, Postboks 7186 Majorstua, 0307 Oslo
Tlf.: 23 08 75 00 Fax: 23 08 76 21

Rapport om innenlandsk salg av byggevarer.

Periode: november 2012

Omfatter: Innenlandsk salg av følgende byggevarer:
(ekskl. stål)

Lettklinker, plastprodukter, gipsplater, sponplater, trefiberplater, takbelegg, takstein, mineralull, gulvbelegg, parkett og ferdigbetong samt andre byggevarer som fremstilles eller forhandles av medlemmer av BNLs industribedrifter

(Tall i 1.000 kroner)

	2012	2011
Salg denne måned*	741 815	808 356
Salg akkumulert hittil pr år	7 907 809	7 447 822

	Index
Salgsindex denne måned i % av tilsv. periode i fjor	91,8
Salgsindex hittil i år i % av tilsv. periode i fjor	106,2

Justert for prisstigning

Prisindeks: Konsumprisindeks (1998 = 100)

	2012	2011
Konsumprisindex denne måned	132,0%	130,5%
Snitt akk. prisindeks	131,3%	130,5%

	Index
Salgsindex denne måned i % av tilsv. periode i fjor	90,7
Salgsindex hittil i år i % av tilsv. periode i fjor	105,5

Snitt prisindeks er gjennomsnittlig prisindeks hittil i år.

*Mvf. Mars 2012 er utvalget bedrifter øket som gjør at det månedlige og akkumulerte salgsvolumet i absolutte verdier er markant høyere mvf mars -12 enn i tidligere rapporter.